

MANN®

HOLZ

MASCHINEN

METALL BEARBEITUNG

Bedienungsanleitung



Metallbandsäge BS 128HDR

HOLZMANN-MASCHINEN
Humer GmbH
A-4710 Grieskirchen, Schlüsselberg 8
Tel 0043 (0) 7248 61116-0
Fax 0043 (0) 7248 61116-6

HOLZMANN-MASCHINEN
Schörghuber GmbH
A-4170 Haslach, Marktplatz 4
Tel 0043 (0) 7289 71562-0
Fax 0043 (0) 7289 71562-4



*Bedienungsanleitung und Sicherheitshinweise
lesen und beachten!*

*Technische Änderungen sowie
Druck- und Satzfehler vorbehalten!*

Ausgabe: 2010 – Revision 02 – DEUTSCH

Sehr geehrter Kunde!

Diese Bedienungsanleitung enthält Informationen und wichtige Hinweise zur Inbetriebnahme und Handhabung der Metallbandsäge BS 128HDR.

Die Bedienungsanleitung ist Bestandteil der Maschine und darf nicht entfernt werden. Bewahren Sie sie für spätere Zwecke auf und legen Sie diese Anleitung der Maschine bei, wenn sie an Dritte weitergegeben wird!

Bitte beachten Sie die Sicherheitshinweise!

Lesen Sie vor Inbetriebnahme diese Anleitung aufmerksam durch. Der sachgemäße Umgang wird Ihnen dadurch erleichtert, Missverständnissen und etwaigen Schäden wird vorgebeugt.

Halten Sie sich an die Warn- und Sicherheitshinweise. Missachtung kann zu ernststen Verletzungen führen.



Durch die ständige Weiterentwicklung unserer Produkte können Abbildungen und Inhalte geringfügig abweichen. Sollten Sie Fehler feststellen, informieren Sie uns bitte.

Technische Änderungen vorbehalten!

Kontrollieren Sie die Ware nach Erhalt unverzüglich und vermerken Sie etwaige Beanstandungen bei der Übernahme durch den Zusteller auf dem Frachtbrief!

Transportschäden sind innerhalb von 24 Stunden separat bei uns zu melden.

Für nicht vermerkte Transportschäden kann Holzmann keine Gewährleistung übernehmen.

Urheberrecht

© 2009

Diese Dokumentation ist urheberrechtlich geschützt. Die dadurch verfassungsmäßigen Rechte bleiben vorbehalten! Insbesondere der Nachdruck, die Übersetzung und die Entnahme von Fotos und Abbildungen werden gerichtlich verfolgt – Gerichtsstand ist Rohrbach!

Kundendienstadressen

HOLZMANN MASCHINEN
Schörgenhuber GmbH
A-4170 Haslach, Marktplatz 4
Tel 0043 7289 71562 - 0
Fax 0043 7289 71562 - 4

1	TECHNIK	5
1.1	Komponenten und Bedienelemente	5
1.2	Technische Daten	6
1.3	Lärmausstrahlung	6
2	SICHERHEIT	6
2.1	Bestimmungsgemäße Verwendung	6
2.1.1	Arbeitsbedingungen	6
2.2	Unzulässige Verwendung	7
2.3	Allgemeine Sicherheitshinweise	7
2.4	Sicherheitseinrichtungen der Metallbandsäge BS 128HDR	8
2.5	Restrisiken	9
3	MONTAGE	9
3.1	Vorbereitende Tätigkeiten	9
3.1.1	Lieferumfang	9
3.1.2	Der Arbeitsplatz	9
3.1.3	Transport / Ausladen der Maschine	10
3.1.4	Vorbereitung der Oberflächen	10
3.2	Montage der zum Transport abmontierten Teile	10
3.3	Elektrischer Anschluss	11
3.3.1	Erdungsanschluss	11
3.3.2	Verlängerungskabel	12
4	BEDIENUNG	12
4.1	Einstellarbeiten vor der Erstinbetriebnahme	12
4.1.1	Prüfen der Schrauben	12
4.2	Betrieb	12
4.2.1	Wählen des Vorschubs	12
4.2.2	Einstellung der Schnittgeschwindigkeit	13
4.2.3	Einstellung des Gehrungswinkels	13
4.2.4	Einspannen des Werkstücks	13
4.2.5	Einstellen der Sägeblatthalterung	13
4.2.6	Ein- /Ausschalten	13
4.2.7	Schneiden	14
5	WARTUNG	14
5.1	Reinigung	15
5.2	Instandhaltung	15
5.2.1	Wechseln des Sägeblattes	15

6 FEHLERBEHEBUNG	16
7 ELEKTRISCHE SCHALTUNGEN	17
8 ERSATZTEILE	19
8.1 Explosionszeichnungen	19
8.2 Ersatzteilbestellung.....	22
9 KONFORMITÄTSERKLÄRUNG/CERTIFICATE OF CONFORMITY	23
10 PRODUKTBEOBACHTUNG	24

1 TECHNIK

1.1 Komponenten und Bedienelemente



1	Maschinenhauptkörper
2	Rad
3	Motor
4	Hydraulischer Senkzylinder mit Einstellschraube
5	Klemmschraube für Gehrungswinkel
6	Hebegriff
7	Handrad für Schraubstock
8	Sägeblattführung zum Einstellen
9	Ein- /Aus/NOTAUS

1.2 Technische Daten

Netzanschluss	V	400
Motorleistung	kW / PS (S1)	0,56 / 0,75
Gewicht	kg	110
Vorschub	m/min	20-29-50
Versandgröße	mm x mm x mm	980 x 640 x 750
Sägebandabmessung	mm x mm x mm	1638 x 0,6 x 12,5
max. Ø Rundprofil bei 90°	mm	128
max. Ø Rundprofil bei 45°	mm	95
max. HxB 4-kant Rohr bei 90°	mm	128x150
max. HxB 4-kant Rohr bei 45°	mm	75x95

1.3 Lärmausstrahlung

Gewichteter Schallpegel: 80dB

2 SICHERHEIT

2.1 Bestimmungsgemäße Verwendung

Die Maschine nur in technisch einwandfreiem Zustand sowie bestimmungsgemäß, sicherheits- und gefahrenbewusst benutzen! Störungen, welche die Sicherheit beeinträchtigen können, umgehend beseitigen lassen!

Es ist generell untersagt, sicherheitstechnische Ausrüstungen der Maschine zu ändern oder unwirksam zu machen!

Die Metallbandsäge BS 128HDR ist ausschließlich zum Schneiden von Metallen bestimmt.

Für eine andere oder darüber hinausgehende Benutzung und daraus resultierende Sachschäden oder Verletzungen übernimmt HOLZMANN-MASCHINEN keine Verantwortung oder Garantieleistung.

2.1.1 Arbeitsbedingungen

Die Maschine ist für die Arbeit unter folgenden Bedingungen bestimmt:

Feuchtigkeit	max. 70%
Temperatur	von +5°C bis +40°C
Höhe über dem Meeresspiegel	max. 1000 m

Die Maschine ist nicht für den Betrieb im Freien bestimmt.

Die Maschine ist nicht für den Betrieb unter explosionsgefährlichen Bedingungen bestimmt.

2.2 Unzulässige Verwendung

- Der Betrieb der Maschine unter Bedingungen außerhalb der in dieser Anleitung angegebenen Grenzen ist nicht zulässig.
- Der Betrieb der Maschine ohne die vorgesehenen Schutzvorrichtungen ist unzulässig;
- die Demontage oder das Ausschalten der Schutzvorrichtungen ist untersagt.
- Unzulässig ist der Betrieb der Maschine mit Werkstoffen, die nicht ausdrücklich in diesem Handbuch angeführt werden.
- Unzulässig ist die Bearbeitung von Werkstoffen mit Abmessungen außerhalb der in diesem Handbuch genannten Grenzen.
- Unzulässig ist der Gebrauch von Werkzeugen, die nicht für den Gebrauch mit der BS 128HDR geeignet sind.
- Etwaige Änderungen in der Konstruktion der Maschine sind unzulässig.
- Der Betrieb der Maschine auf eine Art und Weise bzw. zu Zwecken, die den Anweisungen dieser Bedienungsanleitung nicht zu 100% entspricht, ist untersagt.
- Lassen Sie die Maschine nie unbeaufsichtigt, vor allem nicht, wenn Kinder in der Nähe sind! D.h. auch bei automatischem Senken KEIN VERLASSEN des Arbeitsplatzes!
- Bedienen Sie die BS 128HDR niemals unter Einfluss von Alkohol, Drogen oder Medikamenten.
- Verwenden Sie zum Kühlen von Magnesium niemals Öle oder Emulsionen (Wasser-Öl-Gemische)!

2.3 Allgemeine Sicherheitshinweise

Warnschilder und/oder Aufkleber an der Maschine, die unleserlich sind oder entfernt wurden, sind umgehend zu erneuern!

Zur Vermeidung von Fehlfunktionen, Schäden und gesundheitlichen Beeinträchtigungen sind folgende Hinweise UNBEDINGT zu beachten:



Arbeitsbereich und Boden rund um die Maschine sauber und frei von Öl, Fett und Materialresten halten!

Für eine ausreichende Beleuchtung im Arbeitsbereich der Maschine sorgen!

Die Maschine nicht im Freien verwenden!

Bei Müdigkeit, Unkonzentriertheit bzw. unter Einfluss von Medikamenten, Alkohol oder Drogen ist das Arbeiten an der Maschine verboten!



**Das Klettern auf die Maschine ist verboten!
Schwere Verletzungen durch Herunterfallen oder Kippen der Maschine sind möglich!**



Die BS 128HDR darf nur vom eingeschulten Fachpersonal bedient werden.

Unbefugte, insbesondere Kinder, und nicht eingeschulte Personen sind von der laufenden Maschine fern zu halten!



Wenn Sie an der Maschine arbeiten, tragen Sie keinen lockeren Schmuck, weite Kleidung, Krawatten oder langes, offenes Haar. Lose Objekte können sich im Sägeband verfangen und zu Verletzungen führen!



Bei Arbeiten an der Maschine geeignete Schutzausrüstung (Schutzhandschuhe, Schutzbrille, Gehörschutz, ...) tragen!



Die laufende Maschine darf nie unbeaufsichtigt sein! Vor dem Verlassen des Arbeitsbereiches die Maschine ausschalten und warten, bis das Schleifband still steht!



Vor Wartungsarbeiten oder Einstellarbeiten ist die Maschine von der Spannungsversorgung zu trennen! Verwenden Sie das Netzkabel nie zum Transport oder zur Manipulation der Maschine!

- + Am Gerät befinden sich nur wenige von Ihnen zu wartenden Komponenten. Es ist nicht notwendig, die Maschine zu demontieren. Reparaturen nur durch den Fachmann durchführen lassen!
- + Zubehör:
Verwenden Sie nur von HOLZMANN empfohlenes Zubehör!
- + Wenden Sie sich bei Fragen und Problemen an unsere Kundenbetreuung.

2.4 Sicherheitseinrichtungen der Metallbandsäge BS 128HDR

In der Konstruktion der Maschine sind folgende Schutzvorrichtungen vorgesehen:

- Automatische Endabschaltung
- Notaus-Schalter

2.5 Restrisiken

Auch bei Einhaltung aller Sicherheitsbestimmungen und bei bestimmungsgemäßer Verwendung sind folgende Restrisiken zu beachten:

- Verletzungsgefahr für die Hände/Finger durch das Sägeband während dem Betrieb.
- Verletzungsgefahr/Schnittgefahr durch nicht entgratete Schnittkanten.
- Verletzungsgefahr durch Kontakt mit spannungsführenden Bauteilen.
- Verletzungsgefahr durch Bruch bzw. Herausschleudern des Sägebandes bzw. Teile davon, v.a. bei Überlastung als auch bei falscher Laufrichtung des Sägebandes.
- Gehörschäden, sofern keine Vorkehrungen seitens des Benutzers für Gehörschutz getroffen wurden.
- Verletzungsgefahr durch Rückschlag des Schnittgutes, Herausschleudern des Schnittgutes bzw. Teile davon.
- Verletzungsgefahr für das Auge durch herumfliegende Teile, auch mit Schutzbrille.

Diese Risiken können minimiert werden, wenn alle Sicherheitsbestimmungen angewendet werden, die Maschine ordentlich gewartet und gepflegt wird und die Maschine bestimmungsgemäß und von entsprechend geschultem Fachpersonal bedient wird. Trotz aller Sicherheitsvorrichtungen ist und bleibt ihr gesunder Hausverstand und Ihre entsprechende technische Eignung/Ausbildung zur Bedienung einer Maschine wie der BS 128HDR der wichtigste Sicherheitsfaktor!

3 MONTAGE

3.1 Vorbereitende Tätigkeiten

3.1.1 Lieferumfang

- + Überprüfen Sie nach Erhalt der Lieferung, ob alle Teile in Ordnung sind. Melden Sie Beschädigungen oder fehlende Teile umgehend Ihrem Händler oder der Spedition. Sichtbare Transportschäden müssen außerdem gemäß den Bestimmungen der Gewährleistung unverzüglich auf dem Lieferschein vermerkt werden, ansonsten gilt die Ware als ordnungsgemäß übernommen.

3.1.2 Der Arbeitsplatz

Wählen Sie einen passenden Platz für die Maschine;
Beachten Sie dabei die Sicherheitsanforderungen aus Kapitel 2.

Der gewählte Platz muss einen passenden Anschluss an das elektrische Netz gewährleisten als auch die Möglichkeit für den Anschluss an eine Absauganlage.

Man muss außerdem einen Abstand von mindestens 0.8 m um die Maschine rundum sichern. Vor und hinter der Maschine muss für notwendigen Abstand für die Zufuhr von langen Werkstücken gesorgt werden.

3.1.3 Transport / Ausladen der Maschine

Herausheben aus der Verpackung zur Montage und Positionieren auf dem Arbeitsplatz: mindestens 2 Personen!



! WARNUNG

Das Hochheben und der Transport der Maschine darf nur durch qualifiziertes Personal erfolgen mit entsprechender Ausrüstung durchgeführt werden.

Beachten Sie, dass sich etwaig verwendete Hebeeinrichtungen (Kran, Stapler, Hebegurt etc.) in einwandfreiem Zustand befinden müssen.

Zum Manövrieren der Maschine in der Verpackung kann auch ein Palettenhubwagen bzw. ein Gabelstapler verwendet werden.

Sie können die BS 128HDR nach der Montage durch die Räder bewegen.

Ziehen Sie dazu den Hebegriff heraus und heben Sie den vorderen Maschinenteil.

Nun können Sie die Maschine bewegen.



3.1.4 Vorbereitung der Oberflächen

Beseitigen Sie das Konservierungsmittel, das zum Korrosionsschutz der Teile ohne Anstrich aufgetragen ist. Das kann mit den üblichen Lösungsmitteln geschehen. Dabei keine Nitrolösungsmittel oder ähnliche Mittel und in keinem Fall Wasser verwenden.

HINWEIS

Der Einsatz von Farbverdünnern, Benzin, aggressiven Chemikalien oder Scheuermitteln führt zu Sachschäden an den Oberflächen!

Daher gilt:

ρ Bei der Reinigung nur milde Reinigungsmittel verwenden.

3.2 Montage der zum Transport abmontierten Teile

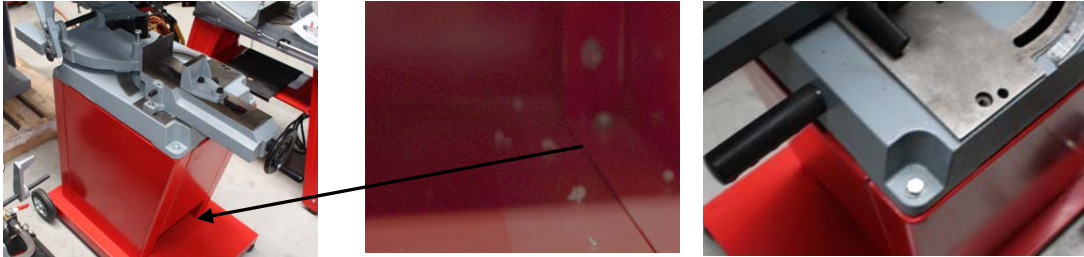
Die BS 128HDR ist im Prinzip fertig zusammengebaut. Sie müssen lediglich das Untergestell zusammenbauen.

Montieren Sie dazu als erstes die Räder.

Danach muss das Untergestell zusammengebaut werden (Verschraubung innen mit dem Fahrgestell).



Am Schluss wird die Bandsäge auf das Untergestell gesetzt und mit Schrauben befestigt.



3.3 Elektrischer Anschluss

3.3.1 Erdungsanschluss



! ACHTUNG

Bei Arbeiten an einer nicht geerdeten Maschine:

Schwere Verletzungen durch Stromschlag im Falle einer Fehlfunktion möglich!

Daher gilt:

- ρ Maschine muss geerdet sein und an einer geerdeten Steckdose betrieben werden
- + Der elektrische Anschluss der Maschine ist für den Betrieb an einer geerdeten Steckdose vorbereitet!
- + Der Erdungsleiter ist grün-gelb ausgeführt!
- + Im Falle einer Reparatur oder eines Austausches darf der Erdungsleiter nicht an eine unter Spannung stehende Dose angeschlossen werden!
- + Überprüfen Sie mit einem qualifizierten Elektriker oder Servicetechniker, dass die Erdungsanweisungen verstanden wurden und die Maschine geerdet ist!
- + Ein beschädigtes Kabel ist umgehend zu erneuern!

3.3.2 Verlängerungskabel

Überzeugen Sie sich, dass das Verlängerungskabel in gutem Zustand und für die Leistungsübertragung geeignet ist. Ein unterdimensioniertes Kabel verringert die Leistungsübertragung und erwärmt sich stark. Folgende Tabelle zeigt die passende Größe in Abhängigkeit von Strom und Länge.

Ampere	Verlängerungskabel in Meter					
	8	16	24	33	50	66
< 5	16	16	16	14	12	12
5 bis 8	16	16	14	12	10	n.e.
8 bis 12	14	14	12	10	n.e.	n.e.
12 bis 15	12	12	10	10	n.e.	n.e.
15 bis 20	10	10	10	n.e.	n.e.	n.e.
20 bis 30	10	n.e.	n.e.	n.e.	n.e.	n.e.

n.e. = nicht empfohlen

4 BEDIENUNG

4.1 Einstellarbeiten vor der Erstinbetriebnahme

4.1.1 Prüfen der Schrauben

Kontrollieren Sie vor der Inbetriebnahme alle Schraubenverbindungen und ziehen Sie sie bei Bedarf nach.

4.2 Betrieb

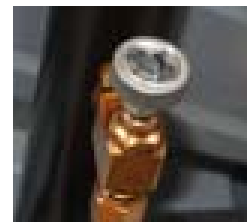
WARNUNG



Führen Sie sämtliche Umrüstarbeiten bei Trennung vom elektrischen Netz durch!

4.2.1 Wählen des Vorschubs

Der Vorschub lässt sich über das Handrad einstellen. Wählen Sie den Vorschub laut der folgenden Tabelle.



Material	Vorschub
Werkzeugstahl	20
Rostfreies Metall	20
Bronze	20
Stahl	29
Messing	29
Aluminium	50

4.2.2 Einstellung der Schnittgeschwindigkeit

- Öffnen Sie den Deckel, indem Sie beim Knopf anziehen und den Deckel zurückschieben.
- Nun können Sie anhand der beigelegten Tabelle die Schnittgeschwindigkeit ändern.



4.2.3 Einstellung des Gehrungswinkels

Lösen Sie die Klemmschraube.

Nun können Sie den gesamten Sägekopf verschieben.

Durch Anziehen der Klemmschraube wird dieser wieder fixiert.



4.2.4 Einspannen des Werkstücks

Legen Sie das Werkstück in den Schraubstock und ziehen Sie ihn mit dem Handrad zu.



4.2.5 Einstellen der Sägeblatthalterung

Stellen Sie die Halterung so ein, dass sie sich etwa 2cm vor dem Werkstück befindet.

Lösen Sie das Handrad und verschieben Sie die Halterung. Ziehen Sie die Schraube danach wieder an.



4.2.6 Ein- /Ausschalten

Die Maschine lässt sich über den roten Knopf aus- und über den grünen einschalten.



HINWEIS

**Lassen Sie den Motor voll anlaufen, bevor
Sei zu Schneiden beginnen.**

4.2.7 Schneiden

Schalten Sie die Maschine ein.
Entfernen Sie den Fixierbolzen.
Durch den automatischen Vorschub bewegt sich der Sä-
gekopf selbstständig nach unten.



Wenn das Material durchgeschnitten ist, schaltet sich die BS 128HDR automatisch aus.
Ziehen Sie den Sägekopf in die Höhe und Stecken Sie den Fixierbolzen wieder in das Loch.

5 WARTUNG



! ACHTUNG

Bei Reinigung und Instandhaltung bei angeschlossener Maschine:

Sachschaden und schwere Verletzungen durch unbeabsichtigtes Einschalten der Maschine möglich!

Daher gilt:

- ρ Vor Wartungsarbeiten Maschine ausschalten und von der Spannungsversorgung trennen



Die Maschine ist wartungsarm und enthält nur wenig Teile, die der Bediener einer Instandhaltung unterziehen muss.

Störungen oder Defekte, die die Sicherheit der Maschine beeinträchtigen können, umgehend be-
seitigen lassen.

Reparaturtätigkeiten dürfen nur von Fachpersonal durchgeführt werden!

Die vollständige und gänzliche Reinigung garantiert eine lange Lebensdauer der Maschine und stellt eine Sicherheitsvoraussetzung dar.

Nach jeder Arbeitsschicht muss die Maschine und alle ihre Teile gründlich gereinigt werden, indem der Staub und die Späne durch die Absauganlage abgesaugt und alle anderen Abfälle durch Druckluftstrahl beseitigt werden.

Prüfen Sie regelmäßig, ob die Warn- und Sicherheitshinweise an der Maschine vorhanden und in einwandfrei leserlichem Zustand sind.

Prüfen Sie vor jedem Betrieb den einwandfreien Zustand der Sicherheitseinrichtungen.

Bei Lagerung der Maschine darf diese nicht in einem feuchten Raum aufbewahrt werden und muss gegen den Einfluss von Witterungsbedingungen geschützt werden.

Vor der ersten Inbetriebnahme, sowie nachfolgend alle 100 Arbeitsstunden alle beweglichen Verbindungsteile (falls erforderlich vorher mit einer Bürste von Spänen und Staub reinigen) mit einer dünnen Schicht Schmieröl oder Schmierfett einschmieren.

- + **Die Beseitigung von Defekten erledigt Ihr Fachhändler**
- + **Reparaturtätigkeiten dürfen nur von Fachpersonal durchgeführt werden!**

5.1 Reinigung

HINWEIS

Der Einsatz von Lösungsmitteln, aggressiven Chemikalien oder Scheuermitteln führt zu Sachschäden an der Maschine!

Daher gilt:

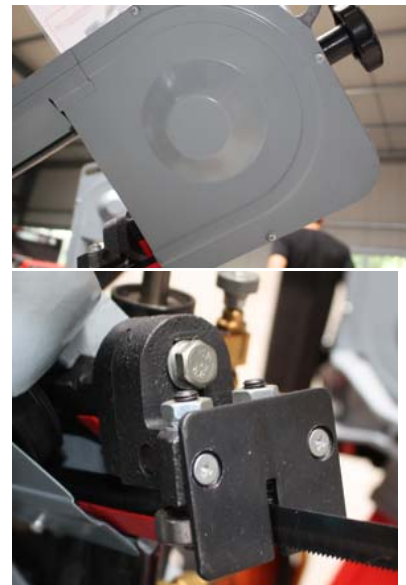
- ρ Bei der Reinigung nur Wasser und ggf. milde Reinigungsmittel verwenden

- ρ Blanke Flächen der Maschine gegen Korrosion imprägnieren (z.B. mit Rostschutzmittel WD40)

5.2 Instandhaltung

5.2.1 Wechseln des Sägeblattes

- Entfernen Sie die Abdeckung auf beiden Seiten des Senkkopfes.
- Entfernen Sie danach die beiden Führungen.
- Nun können Sie das alte Sägeband entfernen und das neue einlegen.
- Gehen Sie zum Einbauen sinngemäß rückwärts vor.

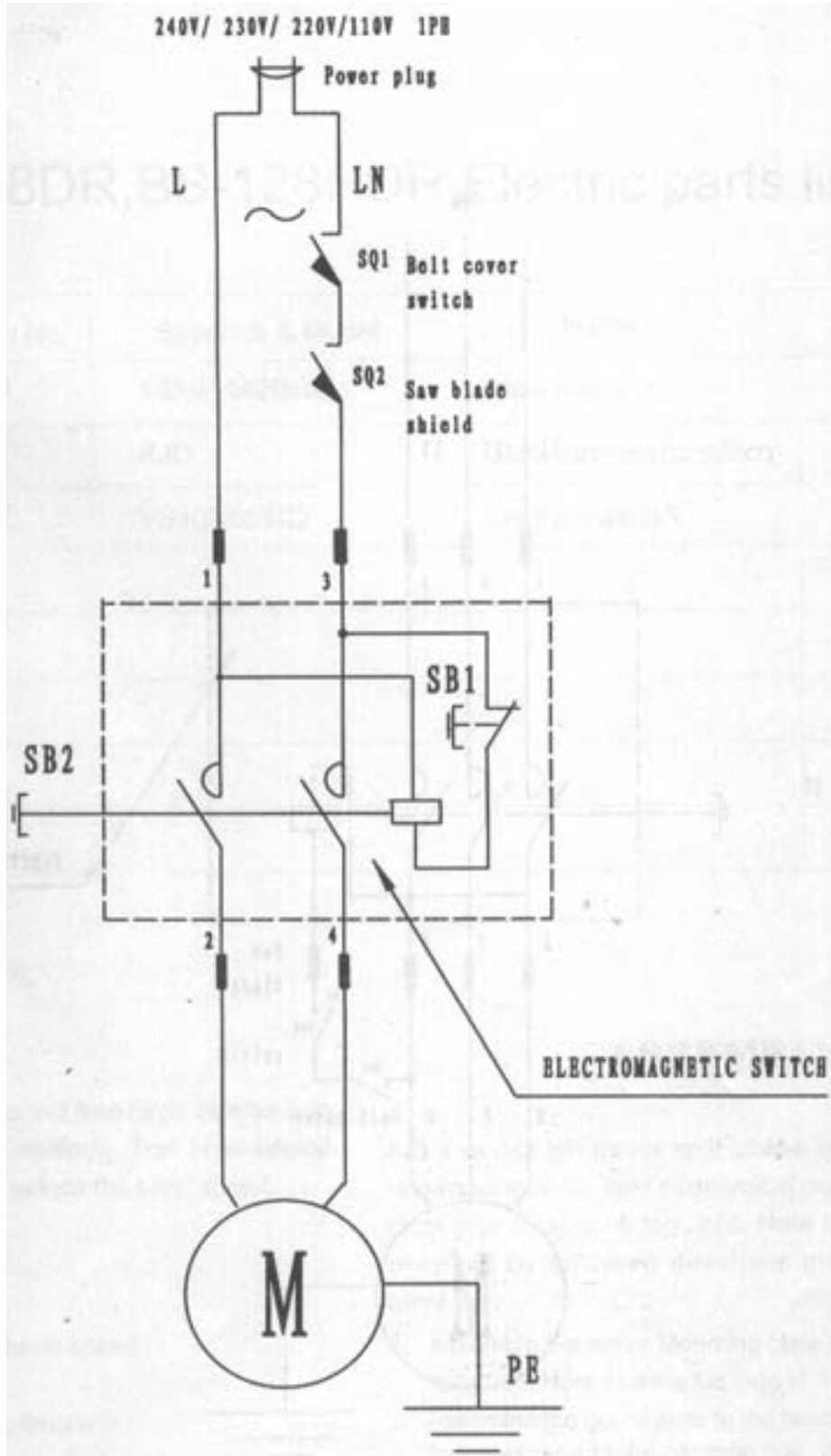


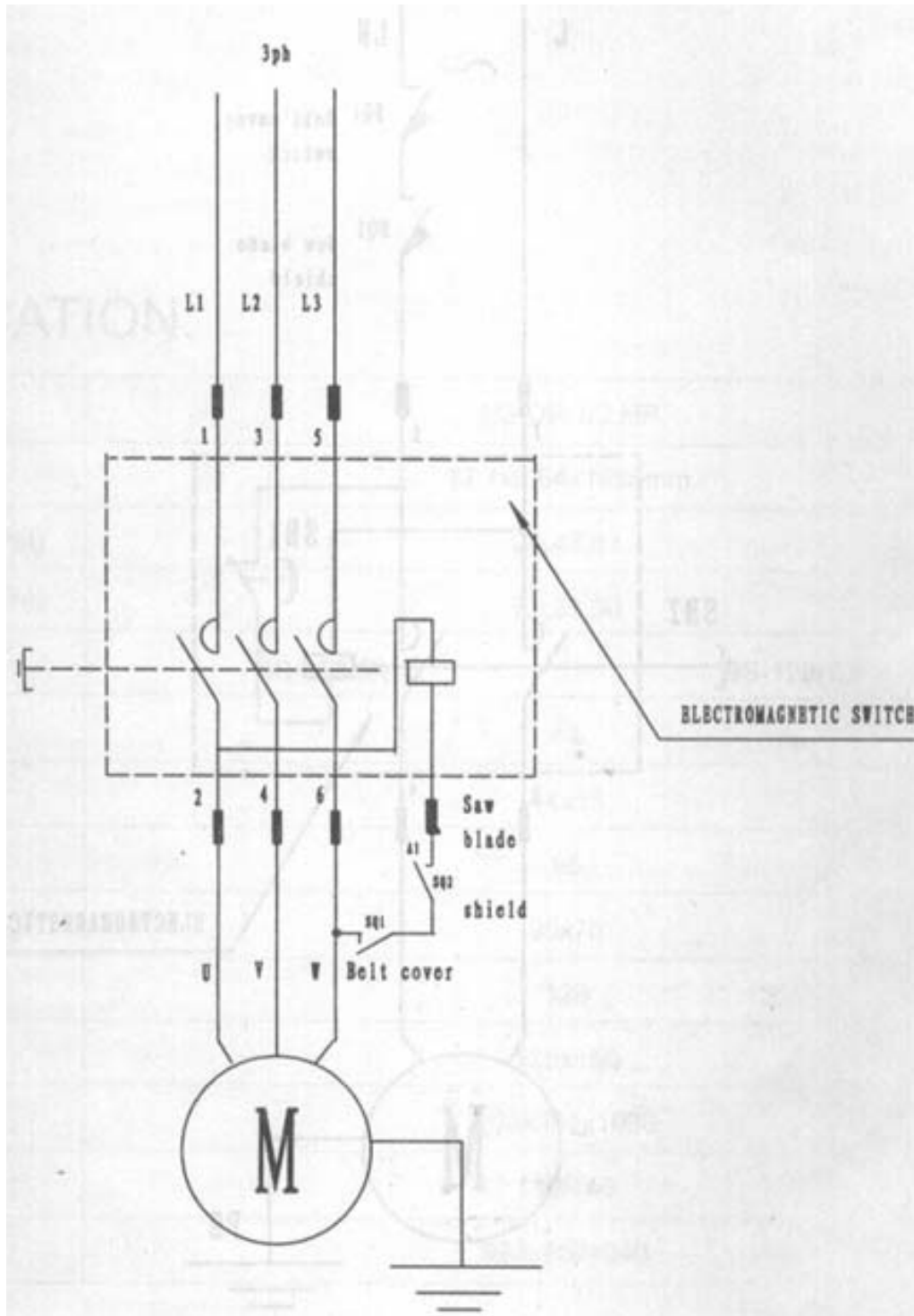
6 FEHLERBEHEBUNG

Bevor Sie die Arbeit zur Beseitigung von Defekten beginnen, trennen Sie die Maschine von der Stromversorgung.

Fehler	Mögliche Ursache	Behebung
Maschine startet nicht	<ul style="list-style-type: none"> • Maschine ist nicht angeschlossen • Sicherung oder Schütz kaputt • Kabel beschädigt 	<ul style="list-style-type: none"> ρ Alle el. Steckverbindungen überprüfen ρ Sicherung wechseln, Schütz aktivieren ρ Kabel erneuern
Sägeband kommt nicht auf Geschwindigkeit	<ul style="list-style-type: none"> • Verlängerungskabel zu lang • Motor nicht für bestehende Spannung geeignet • schwaches Stromnetz 	<ul style="list-style-type: none"> ρ Austausch auf passendes Verlängerungskabel ρ siehe Schaltdosenabdeckung für korrekte Verdrahtung ρ Kontaktieren Sie den Elektro-Fachmann
Maschine vibriert stark	<ul style="list-style-type: none"> • Steht auf unebenen Boden • Motorbefestigung ist lose • Bandspannungsfeder ist abgenutzt oder gebrochen 	<ul style="list-style-type: none"> ρ Neu einrichten ρ Befestigungsschrauben anziehen ρ Feder austauschen
Schlechte Schnitte	<ul style="list-style-type: none"> • Zu großer Vorschub • Sägeband ist locker 	<ul style="list-style-type: none"> ρ Wählen Sie einen kleineren Vorschub ρ Spannen Sie das Sägeband

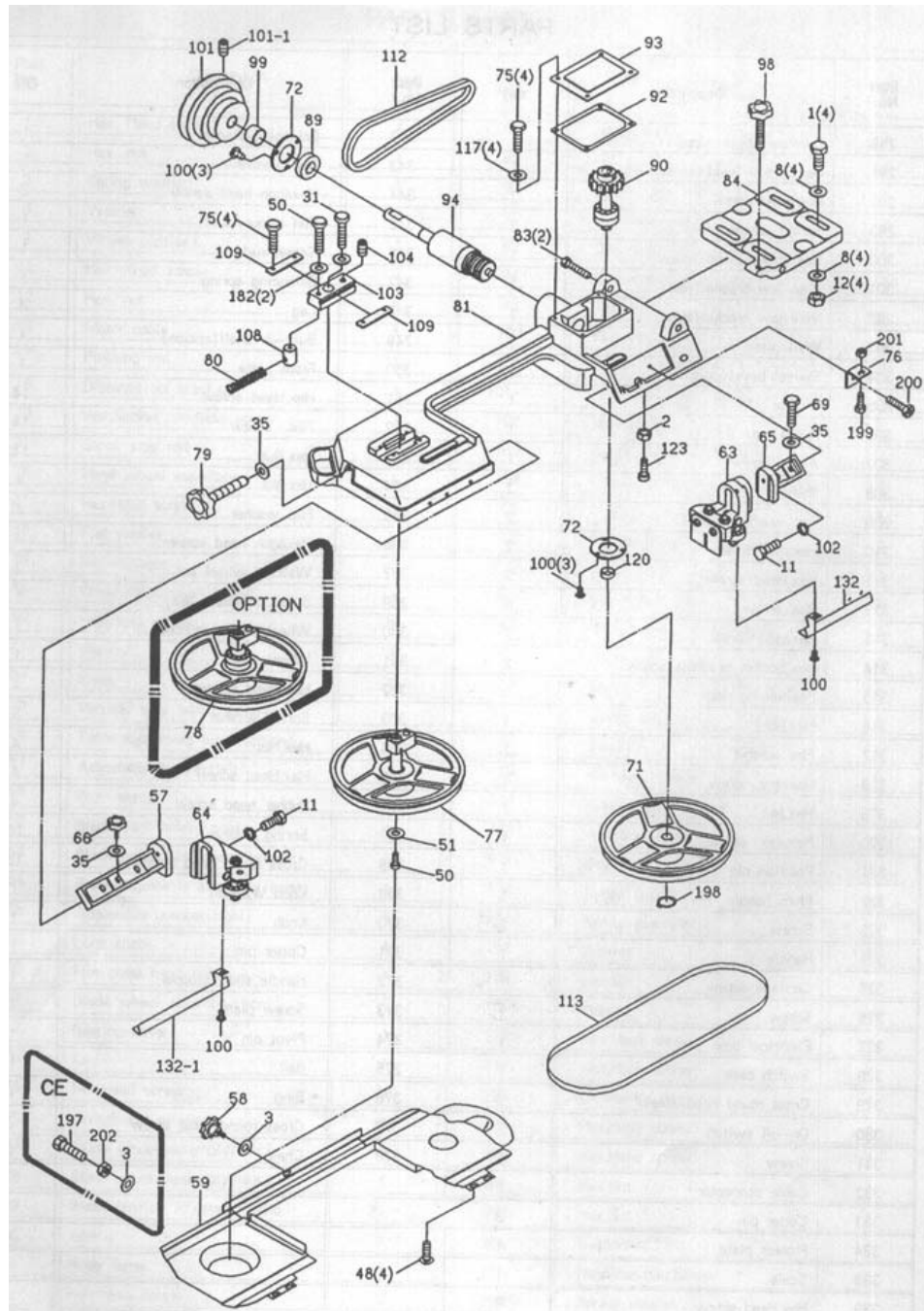
7 ELEKTRISCHE SCHALTUNGEN

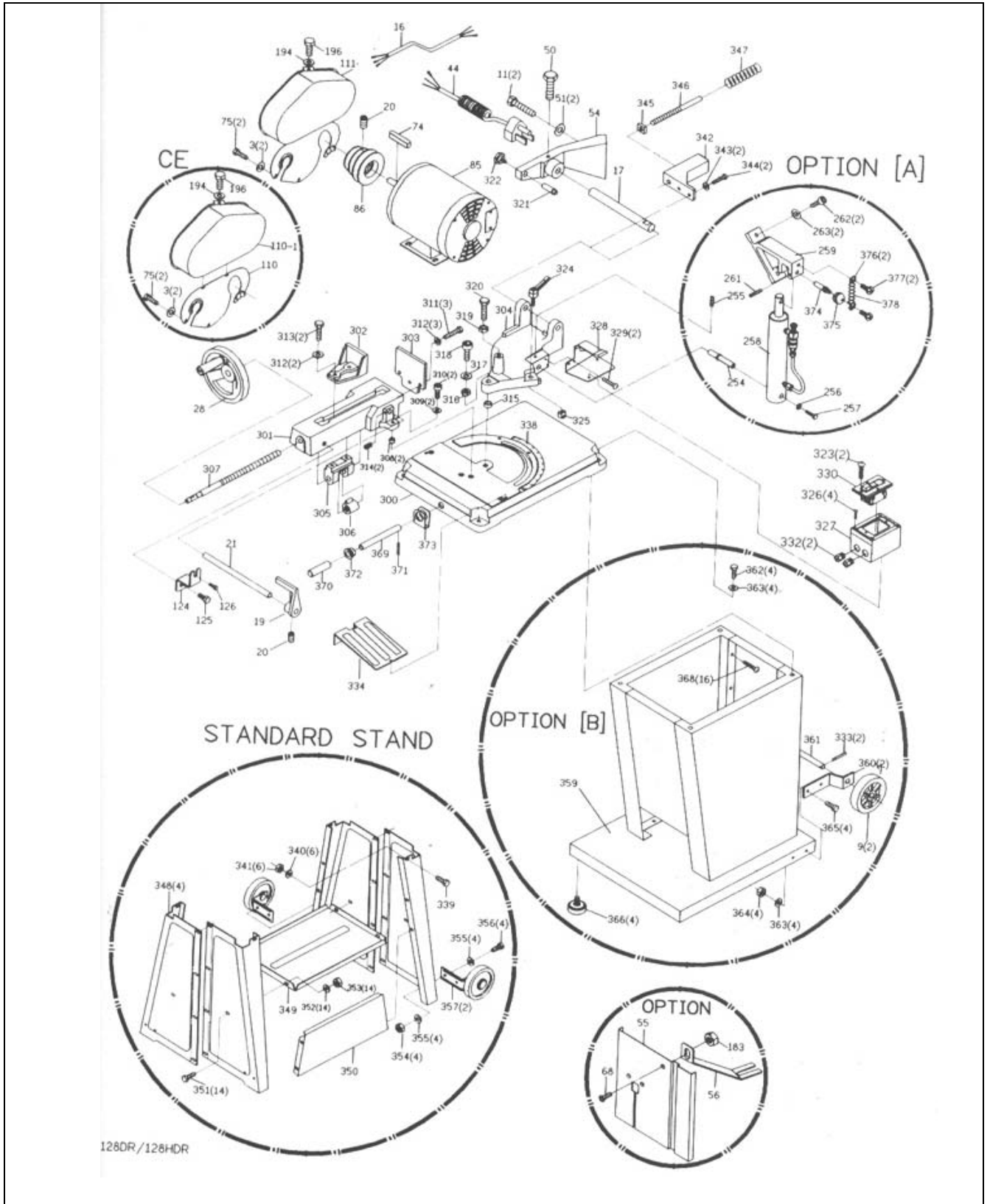




8 ERSATZTEILE

8.1 Explosionszeichnungen





Part No.	Description	Qty.	Part No.	Description	Qty.
1	Hex. Head screw	4	86	Motor pulley	1
2	Hex. nut	1	89	Oil seal	1
3	Spring washer	3	90	Worm gear assembly	1
8	Washer	8	92	Gear box gasket	1
9	Wheel (option)	2	93	Gear box cover	1
11	Hex. Head screw	2	94	Worm gear shaft assembly	1
12	Hex. nut	4	98	Plum screw	1
16	Motor cable	1	100	Flat cross head screw	8
17	Pivoting rod	1	101	Worm gear pulley	1
19	Distance set bracket	1	101-1	Headless hexagon socket screw	1
20	Hex.Socket headless screw	2	102	Spring washer	1
21	Stock stop rod	1	103	Blade tension sliding plate	1
28	Hand wheel assembly	1	104	Headless hexagon socket screw	2
31	Hex.Head screw	1	108	Shaft block	1
35	Flat washer	2	109	Blade tension sliding guide	2
44	Power cable	1	110	Motor pulley cover	1
48	Cross round head screw	4	110-1	Motor pulley cover	1
50	Hex.Head screw	3	111	Motor pulley cover assemb	1
51	Washer	3	112	Belt	1
54	Pivot	1	113	Blade	1
55	Vertical saw table(option)	1	117	Spring washer	4
56	Table supporting plate(option)	1	120	Bushing	1
57	Adjustable bracket(left)	1	123	Hex.Head screw	1
58	Plum screw	1	124	Fixed plate	1
59	Blade back safety cover	1	125	Hex.Head screw	1
63	Blade adjustable assembly(rear)	1	126	Hex.Head screw	1
64	Blade adjustable assembly(front)	1	132	Safety guard(right)	1
65	Adjustable bracket(right)	1	132-1	Safety guard(left)	1
66	Lock knob	1	182	Washer	2
68	Flat cross head screw	1	183	Hex.Nut	1
71	Blade wheel assembly(front)	1	194	Washer	1
72	Bearing cover	1	196	Hex.Head screw	1
74	Key	1	197	Hex.Head screw	1
75	Hex.Head screw	10	198	C-retainer ring	1
76	Switch cut off tip	1	199	Hex.Head screw	1
77	Blade wheel assembly(rear)	1	200	Hex.Head screw	1
78	Blade wheel assembly(rear)	1	201	Hex.Nut	1
79	Blade tension adjustable knob	1	202	Hex.Nut	1
80	Spring	1	254	Support rod	1
81	Body fame	1	255	Headless hex_Screw	1
83	Hex.Head screw	2	256	Spring washer	1
84	Motor mount plate	1	257	Hex.Head screw	1
85	Motor	1	258	Cylinder assembly	1

Part No.	Description	Qty.	Part No.	Description	Qty.
259	Cylinder upper support	1	342	Balancing bracket	1
261	Hex.Socket headless screw	1	343	Flat washer	2
262	Hex.Head screw	2	344	Hexagon head screw	2
263	Spring washer	2	345	Flat briquette	1
300	Hex.Socket head screw	1	346	Screw rod	1
301	Vise jaw bracket(rear)	1	347	Balancing spring	1
302	Vise jaw bracket(front)	1	348	Leg	4
303	Wall plate	1	349	Built-in shelf(option)	1
304	Swivel base(upper)	1	350	Front plate	1
305	Bracket	1	351	Hex.Head screw	14
306	Acme nut	1	352	Flat screw	14
307	Acme screw	1	353	Hex.Nut	14
308	Bushing	2	354	Hex.Nut	4
309	Flat washer	2	355	Flat washer	4
310	Hexagon screw	2	356	Hexagon head screw	4
311	Hex.Head screw	3	357	Walking wheel set	2
312	Flat screw	5	359	Stand complete assy.	1
313	Hexagon screw	2	360	Wheel setting bracket	2
314	Hex.Socket headless screw	2	361	Wheel rod	1
315	Positioning ring	1	362	Hex.Head screw	4
316	Hex.Nut	1	363	Spring washer	8
317	Flat washer	1	364	Hex.Nut	4
318	Hexagon screw	1	365	Hex.Head screw	4
319	Hex.Nut	1	366	Rubber head screw	4
320	Hexagon screw	1	367	Spring washer	16
321	Position pin	1	368	Cross round head screw	16
322	Plum handle	1	369	Knob w/shaft	1
323	Screw	2	370	Knob	1
324	Handle	1	371	Cotter pin	1
325	Carriage screw	1	372	Handle shaft stopper	1
326	Screw	1	373	Screw plate	1
327	Electrical box	1	374	Pivot pin	1
328	Switch base	1	375	Ball	1
329	Cross round head screw	2	376	Ring	1
330	On-off switch	1	377	Cross round head screw	2
331	Screw	2	378	Chain	1
332	Cable connector	2			
333	Cotter pin	2			
334	Protect plate	1			
338	Scale	1			
339	Hex.Head screw	6			
340	Flat washer	6			
341	Hex.Nut	6			

8.2 Ersatzteilbestellung

Mit Originalteilen von Holzmann verwenden Sie Ersatzteile, die ideal aufeinander abgestimmt sind. Die optimale Passgenauigkeit der Teile verkürzen die Einbauzeiten und erhalten die Lebensdauer.

HINWEIS

Der Einbau von anderen als Originalersatzteilen führt zum Verlust der Garantie!

Daher gilt:

- ρ Beim Tausch von Komponenten/Teilen nur Originalersatzteile verwenden

Bestelladresse sehen Sie unter Kundendienstadressen im Vorwort dieser Dokumentation

9 KONFORMITÄTSERKLÄRUNG/CERTIFICATE OF CONFORMITY

	<p>EG - KONFORMITÄTSERKLÄRUNG</p> <p>HOLZMANN MASCHINEN® AUSTRIA Schörgenhuber GmbH A-4170 Haslach, Marktplatz 4 Tel.: +43/7289/71562-0; Fax.: +43/7289/71562-4 www.holzmann-maschinen.at</p>
Bezeichnung / name	
Metallbandsäge BS 128HDR	
Type / model	
Holzmann BS 128HDR	
EG-Richtlinien / EC-directives	
<ul style="list-style-type: none"> • EG-Maschinenrichtlinie 98/37/EG • EG-Niederspannungsrichtlinie 2006/95/EG 	
Berichtsnummer / test report number	
▪ 4840309000800	
Registrierungsnummern / registration numbers	
<ul style="list-style-type: none"> ▪ Z1 09 02 52404 143 ▪ M8 09 02 52404 144 ▪ N8 09 02 52404 145 	
Ausstellungsbehörde / office of issue	
<p>TÜV Süd Product Safety GmbH Ridlerstraße 65 D-80339 München</p>	

Hiermit erklären wir, dass die oben genannte Maschine den grundlegenden Sicherheits- und Gesundheitsanforderungen der EG-Richtlinie entspricht. Diese Erklärung verliert ihre Gültigkeit, wenn Veränderungen an der Maschine vorgenommen werden, die nicht mit uns abgestimmt wurden.

Hereby we declare that the mentioned machine fulfil the above stated EC-Directives. Any manipulation of the machines not authorized by us renders this document invalid.

Haslach, 06.03.2008

Ort / Datum



HOLZMANN MASCHINEN
 Schörgenhuber GmbH
 Marktplatz 4, 4170 Haslach
 Tel.: +43-7289-71562-0
 Fax: +43-7289-71562-4
 www.maschinen-direkt.at

Unterschrift

10 PRODUKTBEOBACHTUNG

Wir beobachten unsere Produkte auch nach der Auslieferung.

Um einen ständigen Verbesserungsprozess gewährleisten zu können, sind wir von Ihnen und Ihren Eindrücken beim Umgang mit unseren Produkten abhängig.

- λ Probleme, die beim Gebrauch des Produktes auftreten
- λ Fehlfunktionen, die in bestimmten Betriebssituationen auftreten
- λ Erfahrungen, die für andere Benutzer wichtig sein können

Wir bitten Sie, derartige Beobachtungen zu notieren und an uns zu senden:

<p>HOLZMANN MASCHINEN Schörgenhuber GmbH A-4170 Haslach, Marktplatz 4 Tel 0043 7289 71562 - 0 Fax 0043 7289 71562 - 4</p>
